



VÝROČNÁ SPRÁVA

1.1.2006 – 31.12.2006

Občianske združenie ŽENA V TIESNI má sídlo v Martine. Vzniklo 28. 04. 2005 zápisom do registra Ministerstva vnútra. Zriaďuje poradňu pre ženy s názvom Krízové centrum ŽENA V TIESNI. Špecializuje sa na riešenie násilia páchaného na ženách priamo v poradni alebo prostredníctvom Krízovej telefonickej linky. Krízové centrum ŽENA V TIESNI sa pretransformovalo z Krízovej poradne pre ženy Pro Familia v Martine. Od 01. 01. 2006 úplne prevzalo jej klientelu, pričom poskytované služby a pomoc zostali nezmenené.

POSLANIE

Poslaním poradne - Krízového centra ŽENA V TIESNI je odbornou činnosťou a službami prispieť aktívne k eliminácii domáceho násilia vykonávaním sociálnej prevencie a poskytnutím odbornej pomoci v krízových situáciách – najmä pre obeť násilia páchaného na ženách.

CIELE

- eliminácia domáceho násilia a jeho negatívnych následkov,
- poskytovanie poradenstva (sociálne, psychologické, právne a ekonomické),
- poskytovanie sociálnej pomoci a služieb (krízová intervencia, sociálna asistancia, telefonická linka, individuálny prístup, prevencia...),
- ochrana ľudských a občianskych práv a právom chránených záujmov klientiek,
- prevencia sociálno-patologických javov a ich negatívnych dôsledkov v rodinách,
- podpora odborného vzdelávania profesionálnych a dobrovoľných pracovníčok/ov,
- aktívna kooperácia s policajnými zložkami, s neštátnymi a štátnymi úradmi, organizáciami a združeniami,
- zapojenie sa do verejnej diskusie o násilí páchanom na ženách pri zmene postoja verejnosti a aktívnej intervencii proti domácejmu násiliu,
- vydávanie a distribúcia informačných materiálov pre širokú verejnosť
- publikačná činnosť.

POSKYTOVANÉ SLUŽBY

Poradňa vykonáva svoju pomoc a služby v rámci zákona č. 305/2005 Z. z. o sociálnoprávnej ochrane detí a sociálnej kuratele podľa & 47, ods. 3 pís. a) bod 1, 3, 4, & 47 ods. 4, pís. a), & 48, ods. 1.

Poskytujeme:

- krízovú a strániacu intervenciu,
- sociálno-právne poradenstvo,
- sociálnu diagnostiku,
- nonstop krízovú telefonickú linku,
- sociálnu asistenciu,
- podávanie informácií,

- distribuovanie ku kompetentným odborníkom,
- sprostredkovanie ubytovania, právnych, psychologických a pedagogických služieb.

Podľa udelenia Ministerstva práce, sociálnych vecí a rodiny máme povolenie vykonávať sociálnu prevenciu a poskytovať sociálne poradenstvo (§ 5, 6, 12 podľa zákona č. 195/1998 Z. z. o sociálnej pomoci v znení neskorších predpisov).

ŠTANDARDY PRÁCE

Pri práci sa riadime európskymi Štandardami služieb pre obeť násilia páchaného na ženách:

- bezplatné poskytovanie služieb,
- rýchla a nebyrokratická pomoc,
- dlhodobé poskytovanie služieb,
- široká škála poskytovaných služieb,
- prístupnosť pre všetky ženy, ktoré zažili rodovo podmienené násilie, bez ohľadu na štátnu príslušnosť, etnicitu, vek, rodinný stav, sexuálnu orientáciu, náboženstvo, politickú príslušnosť...,
- bezpečnosť je prednostná – utajená nezverejňovaná adresa,
- zaručená anonymita, údaje sa nepodávajú bez súhlasu klientky, dokonca ani štátnym inštitúciám,
- feministický prístup, citlivý k ženským témam,
- strániaca pomoc: pracovníčky sú na strane klientky, reprezentujú jej záujmy v úradných záležitostiach a pomáhajú jej uplatňovať svoje práva,
- pomoc svojpomocou: pomoc adresovaná potrebám a záujmom ženy a pomoc pri rozhodovaní o jej vlastnom živote nezávisle na jej partnerovi,
- ženy pomáhajú ženám,
- platený a školený personál.

PERSONÁL PORADNE

Interní zamestnanci

- | | |
|--|---------------------|
| • krízová poradkyňa/sociálna pedagogička | 8 hod. úväzok denne |
| • krízová poradkyňa/sociálna pracovníčka | 30 hod. DVP |
| • krízová poradkyňa – nonstop krízová tel. linka | 20 hod. DVP |
| • office managerka | 27 hod. DVP |

Externí zamestnanci

- | | |
|-----------------|----------------------------|
| ➤ účtovníčka | |
| ➤ právnička | individuálne podľa potreby |
| ➤ psychologička | individuálne podľa potreby |

Členovia OZ Žena v tiesni

- 14 členov združenia

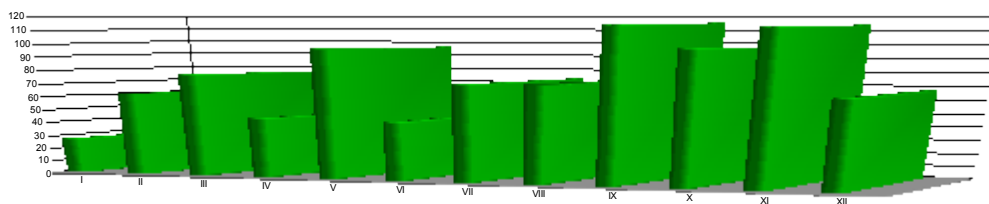
ŠTATISTICKÉ ÚDAJE

- | | |
|---|------|
| • počet konzultácií s klientkami | 819 |
| • počet nových klientiek | 116 |
| • osobné konzultácie | 189 |
| • ostatné úkony-intervencia, písomnosti (polícia, súdy) | 3009 |
| • priemerne denne kontaktov | 3,5 |

Krízová poradňa

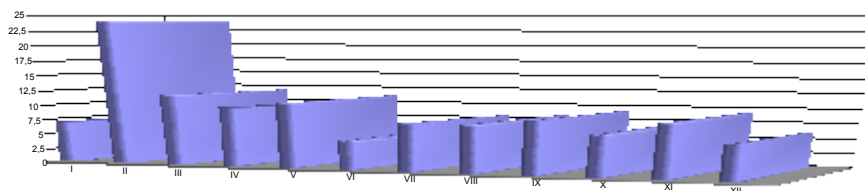
Krízovú poradňu ročne kontaktovalo **895** klientiek/ov. Priemerne v mesiaci sme evidovali **74,6** kontaktov.

POČET KONTAKTOV OZ ŽvT r. 2006



Ročný prírastok nových klientiek bol **116** klientiek/ov, z toho **110** žien a **6** mužov. Priemerne mesačne sme zaznamenávali nárast o **9,7** klientiek.

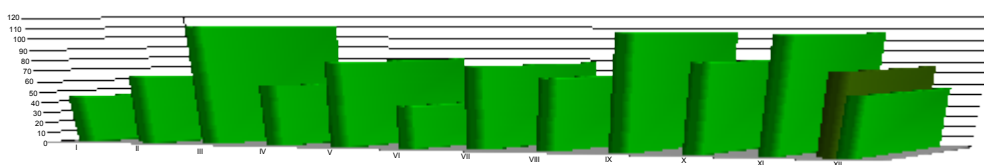
NOVÉ KLIENKY r. 2006



Krízová linka

V roku 2006 sme na Krízovej linke zaznamenali **961** volaní, priemerne mesačne **80,1**. Z toho volaní za klientku (tzn. konzultácie s právnikmi, psychológmi, psychiatrami, odborníkmi...) bolo uskutočnených **266** ročne, priemerne mesačne **22,2**. Priamich volaní s klientelou sme realizovali **795**, priemerne mesačne **66,25**.

KRÍZOVÁ LINKA OZ ŽvT r. 2006



PROJEKTY

- PROJEKT: Krízová telefonická linka (mesto Martin; 2006)
- PROJEKT: Chránené pracovisko, v rámci projektu Ženy ženám (ÚPSVaR; 2006)
- PROJEKT: Ženy ženám (VÚC Žilina; 2006)
- PROJEKT: Budovanie spolupráce polície a ženských podporných služieb pri ochrane obetí domáceho násilia (Philip Morris; 2005 - 2006)
- PROJEKT: Systematizácia pracovného miesta (Womensfund; 2006 – 2007)

AKTIVITY

- oficiálne začatie činnosti poradne Žena v tiesni a prevádzky nonstop Krízovej linky, január 2006;

- zmluva o poskytovaní finančného príspevku VÚC Žilina, február 2006;
- príprava distribúcie letákov v rámci projektu Budovanie spolupráce polície a ženských podporných služieb pri ochrane obetí domáceho násillia, február 2006;
- aktívna spolupráca s policajnými zložkami pri distribúcii letákov projektu Budovanie spolupráce polície a ženských podporných služieb pri ochrane obetí domáceho násillia, marec 2006;
- kooperácia na Komunitnom pláne sociálnych služieb mesta Martin, marec-apríl, 2006;
- workshop Štandardy poskytovania služieb pre obeť násillia páchaného na ženách organizovaný ZZŽ Fenestra, Herľany, apríl 2006;
- publikačná činnosť – rozhovor na tému násillia páchaného na ženách, Báječná žena, apríl 2006;
- príprava akreditácie podľa zákona č. 305/2005 Z. z. o sociálnoprávnej ochrane detí a sociálnej kuratele a o zmene a doplnení niektorých zákonov, máj 2006;
- propagačná kampaň zameraná na získanie finančných prostriedkov na podporu prevádzky poradne, máj-jún 2006;
- vyhodnotenie projektu Budovanie spolupráce polície a ženských podporných služieb pri ochrane obetí domáceho násillia formou evalvačných hárkov, august, 2006;
- účasť na twiningovom projekte Gender Mainstreaming realizovanom Ministerstvom práce, sociálnych vecí a rodiny SR, september 2006;
- participácia na projekte PHARE: Rovnosť príležitostí k sociálnej inklúzii s Fakultou prírodných vied Žilinskej univerzity v Žiline a DOORS, n.o., september-október 2006;
- Medzinárodná konferencia Domáce násillie I.: Žena ako obeť domáceho násillia, Spišská Nová Ves, október 2006;
- zápis do Registra určených právnických osôb na prijímanie 2% dane z príjmu, november 2006;
- účasť na otvorení Poradenského centra právnej pomoci, Žilina, december 2006;
- absolvovanie Tréningu k násilliu páchanému na ženách v párových vzťahoch realizovaný Ministerstvom práce, sociálnych vecí a rodiny SR a ZZŽ Fenestra, december 2006;

POĎAKOVANIE

Za finančnú podporu a spoluprácu sme vďační:

- Vyššiemu územnému celku Žilina
- mestu Martin
- a všetkým, ktorí nám pomohli pri realizovaní našej práce.

Vypracovali:
PhDr. Tatiana Brnová
Bc. Beáta Maková



FINANČNÁ SPRÁVA OZ ŽENA V TIESNI

1.1.2006 – 31.12.2006

PRÍJMY

podpora prevádzky Krízového centra VUC Žilina	250.000,-Sk
podpora Krízovej linky Mesto Martin	30.000,-Sk
zriadenie Chráneného pracoviska NUPSVaR Martin	78.914,-Sk
podpora Chráneného pracoviska NUPSVaR Martin	65.161,-Sk
vlastná zdroje	20 516,79 Sk
SPOLU:	444 591,79 Sk

VÝDAVKY

mzdy	211 153,00 Sk
komunikačné náklady	32.274,90 Sk
Zriadenie Chráneného pracoviska – stôl stolička, počítač, skrinky	78914,00 Sk
stravné lístky	23211,00 Sk
nájomné	67.114,20 Sk
nákup kancelárskych potrieb	2.265,00 Sk
služby	23590,38 Sk
cestovné náklady	1.885,00 Sk
poštovné náklady	1.665,00 Sk
bankové poplatky	2.519,31Sk
SPOLU:	444 591,79 Sk

Vypracovala:
Andrea Vojtková